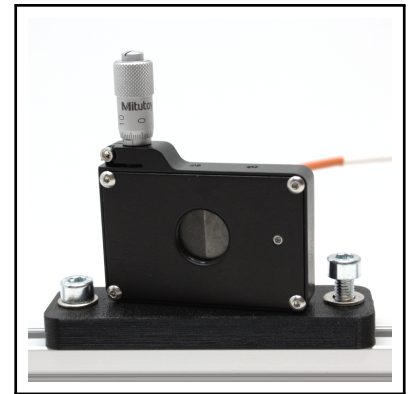


### Spalt-Modul MGA-VA100

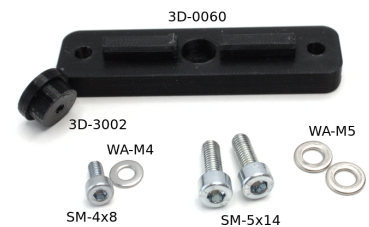
Dieses Modul dient zur Montage des verstellbaren mechanischen Spaltes VA100/M von *Thorlabs* auf einem Profil. Enthalten ist ein Adapter zum Einstecken von Lichtleitern mit SMA-Anschluss. Der Spalt ist für Justagezwecke drehbar um die Befestigungsschraube auf der Basisplatte montiert.

Die optische Komponente (Spalt VA100/M) ist nicht im Lieferumfang enthalten und kann ebenfalls bei *Eureca* bestellt werden.



### Bestandteile und benötigte Werkzeuge

MENGE	BEZEICHNUNG	BESCHREIBUNG
1	3D-3002	Lichtleiter-Adapter
1	3D-0060	Basisplatte 80 mm
2	SM-5x14	Zylinderschraube M5x14
2	WA-M5	Unterlegscheibe M5
1	SM-4x8	Zylinderschraube M4x8
1	WA-M4	Unterlegscheibe M4

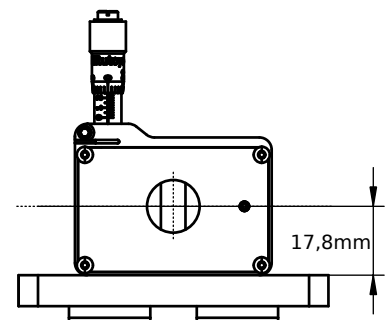


Die Bestandteile »3D-\*« werden individuell an die Komponente angepasst mit dem 3D-Drucker aus PLA-Filament gefertigt. Die Step-Files sind auf Anfrage und per Download erhältlich.

Werkzeug: Innensechskant 3 und 4; optional Schleifpapier/Feile; Lösungsmittelfreier Bastelkleber.

### Optionale Distanzstücke

Zwischen Basisplatte und Spalt können bei Bedarf zusätzliche, separat zu beziehende oder selbst gedruckte Distanzstücke eingesetzt werden. Ohne Distanzstück liegt die Mitte des Spaltes 17,8 mm über der Oberkante der Basisplatte. Je nach verwendetem Distanzstück verändert sich dieser Abstand entsprechend.



Zu den Distanzstücken gibt es ein eigenes Dokument, in welchem die verfügbaren Typen vorgestellt und beschrieben werden. In diesem Fall wird ein Distanzstück mit der Länge 65 mm benötigt (Artikelnummer 3D-55xx). Die Höhe des Distanzstückes muss entsprechend den Anforderungen gewählt werden (xx steht dann für die zweistellige Dicke in mm), z. B. anhand der Hinweise in der Applikationsbeschreibung.

Nebenstehend ein Bild des Moduls mit zusätzlichem Distanzstück.



### Zusammenbau

Es wird empfohlen, vor dem Zusammenbau alle Teile und Werkzeuge zurecht zu legen und die Anleitung einmal vollständig durchzulesen.

Zunächst den Lichtleiter-Adapter 3D-3002 in die runde Öffnung auf der Rückseite des Spaltes VA100/M stecken bzw. eindrehen. Dazu legt man den Spalt am besten auf eine plane Fläche, um den Adapter ohne Verkantung einsetzen zu können. Dieser Adapter dient später der Aufnahme des Lichtleiters und sollte ohne Wackeln und gerade fest in der Spaltöffnung sitzen. Eventuelle Toleranzen beim Druck können mit etwas Schleifpapier oder lösungsmittelfreiem Bastelkleber behoben werden.



Den Spalt VA100/M auf die glatte Seite der Basisplatte 3D-0060 setzen und von unten mit der Zylinderkopfschraube SM-4x8 sowie der Unterlegscheibe WA-M4 durch das mittlere Befestigungsloch verschrauben. Die Schraube so stark anziehen, dass der Spalt nicht wackelt, aber dennoch mit leichtem Kraftaufwand zur genauen Ausrichtung auf der Basisplatte etwas gedreht werden kann.



Jeweils eine Zylinderkopfschraube SM-5x14 mit Unterlegscheibe WA-M5 von oben durch die verbleibenden Befestigungslöcher stecken. Hiermit wird das Modul dann später auf dem Profil verschraubt.



Detailansicht mit aufgestecktem Lichtleiter.



Mehr auf unserer Webseite: <https://www.eureca.de/LSCde/>.

25. Mai 2023 – Version 1.1

